

MANUALE D'USO MULTIMAN II



INDICE

Cap.	Descrizione	Pag.
1)	INTRODUZIONE AL FUNZIONAMENTO DELLO STRUMENTO	4
2)	PRINCIPALI CARATTERISTICHE TECNICHE E MISURE	4
3)	ILLUSTRAZIONE PANNELLO ANTERIORE	5
4)	DESCRIZIONE DEI TASTI E LORO UTILIZZO	5
5)	Procedura di utilizzo del ClimaScan.....	5
6)	MENU' PRINCIPALE MULTIMAN II.....	6
7)	MISURA PRESSIONI MULTIMAN II	7
8)	MISURA TEMPERATURE MULTIMAN II.....	8
9)	IMPOSTAZIONI MULTIMAN II.....	9
10)	NOTE VARIE / APPUNTI:.....	9

1. INTRODUZIONE AL FUNZIONAMENTO DELLO STRUMENTO

La ringraziamo per aver scelto il manometro **MULTIMAN II**. Diversamente da altri, **CZ sincro** studia strumentazione e manuali per la comprensione degli impianti, la diagnosi dei difetti e la guida degli operatori alla riparazione. La lettura del presente **Manuale Istruzioni**, anche se corposa, costituisce la base necessaria per la conoscenza del funzionamento dello strumento e l'identificazione dei difetti.

Misure di temperature e pressioni permettono di accertare in modo corretto il funzionamento dei componenti, evitando sostituzioni basate solo sui codici e messaggi di errore forniti dalla centralina.

Codici di errore possono a volte essere causati da condizioni momentanee di funzionamento oltre i limiti o da condizioni particolari ma non sempre causati da difetti reali.

E' bene perciò effettuare controlli accurati evitando sostituzioni affrettate con conseguenti perdite di tempo e danni economici.

Lo strumento è dotato di cavi per collegamenti semplificati che permettono l'effettuazione rapida di tutte le misure necessarie.

La selezione dal menù: Principale consente di richiamare immediatamente le schermate delle soglie di pressione, scale differenti consentono di aumentare la precisione di misura.

Il menù di test temperature permette di avere una funzione di diagnosi anche in funzione delle temperature di esercizio di alcuni componenti testati.

Il menù di Impostazioni consente di impostare il numero di scintille per giro del motore, la data e l'ora.

La stampa dello scontrino tramite stampante OPZIONALE ST PLUS assicura il cliente del buon funzionamento dell'impianto, aumentando la professionalità del lavoro e rafforzando il rapporto di fiducia.

2. PRINCIPALI CARATTERISTICHE TECNICHE E MISURE

- Display LCD grafico da 128x128, per la visualizzazione a luce giorno e con retroilluminazione per il lavoro in zone buie.
- Presa seriale per il collegamento alla stampante ST PLUS.
- Batteria interna ricaricabile: 2200 mA/h, durata di circa 4 ore con display non retroilluminato.
- Temperatura di funzionamento: 0 ... 50°C
- Temperatura di stoccaggio: - 5 ... 50°C

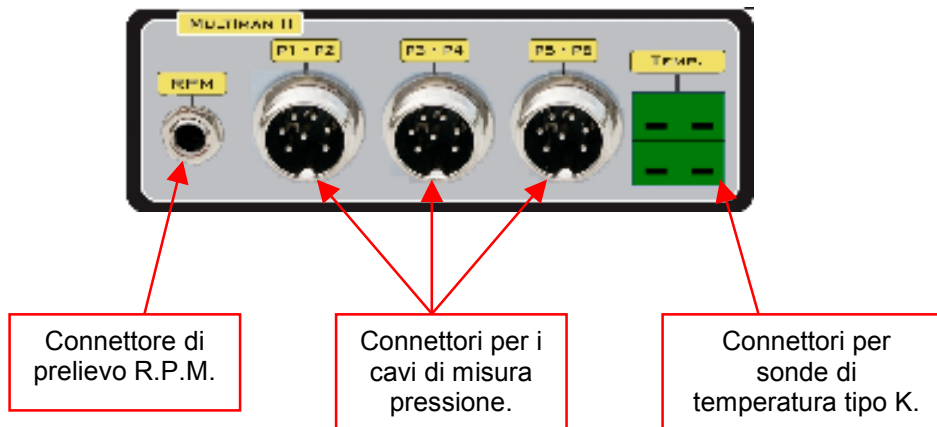
CAVI	MISURE	RISOLUZIONE
- Sonda 1 modello K per alta e bassa temperatura: 0,1°C	- 40	250°C
- Cavo 1 Per sensori P1 e P2:	- 999 mbar ... 30 bar	0.1bar
- Cavo 2 Per sensori P3 e P4:	- 999 mbar ... 30 bar	0.1bar
- Cavo 3 Per sensori P5 e P6:	- 999 mbar ... 30 bar	0.1bar
- TL 152 Adattatore per alimentazione e carica della batteria interna, 220Vac – 12Vcc.		
- TL 85 Cavo di collegamento alla batteria 12V della vettura.		

DOTAZIONE OPZIONALI

- TL 159C Cavo di collegamento seriale RS232 alla stampante ST PLUS.
- Sonda di temperatura tipo K per alta e bassa temperatura
- ST Plus (valigetta con stampante portatile)

3. ILLUSTRAZIONE PANNELLO ANTERIORE

Ai raccordi numerati di Fig. 1 vanno collegati i tubi contrassegnati con gli stessi numeri.



4. DESCRIZIONE DEI TASTI E LORO UTILIZZO

ON Accende lo strumento e attiva o disattiva la retroilluminazione del display quando lo strumento è acceso.

ESC/OFF Viene usato per uscire dalle schermate (ESC) o per spegnere lo strumento (OFF).

OK Viene usato per confermare la selezione della funzione.

◀ ▶ Vengono usati per poter incrementare o diminuire lo zoom durante le misure.

▲ ▼ Vengono usati per selezionare le funzioni nel **Menu Principale** e selezioni accessorie, incrementare o decrementare minuti, ore, giorno, mese, anno. Il tasto ▼ sposta l'evidenziatore in neretto nella riga sottostante **nel Menu di selezione Principale**.



Fig.3

5. MENU' PRINCIPALE MULTIMAN II

- Accendere lo strumento premendo il tasto **ON**, apparirà il
- **Menu Principale** di Fig.4, retroilluminato per pochi secondi per evitare di scaricare le batterie.
- Per accendere o spegnere la retro illuminazione, premere il tasto **ON**.
- Per aumentare il contrasto premere il tasto freccia ◀ e ▶ per decrementarlo.
- Dal menù principale è possibile selezionare il range di misura che si desidera utilizzare per avere una maggiore precisione di misura, per confermare premere il tasto **OK**.

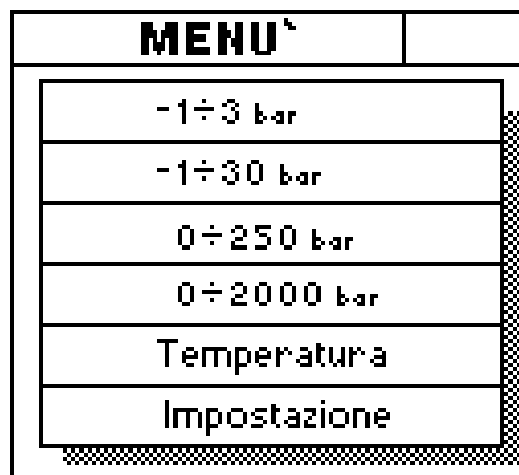


Fig.4

6. MISURA PRESSIONI MULTIMAN II

- Nella schermata di Fig.5 sono rappresentate le barre di misura della pressione in tempo reale con colore nero, e i picchi di pressione con colore grigio.
- A destra della barra è rappresentato il valore numerico della pressione rilevata per una precisione di misura maggiore.
- Nel riquadro in alto a sinistra è possibile visualizzare il numero dei giri prelevato tramite pinza induzione.
- Nel riquadro in alto a destra invece è possibile visualizzare il valore differenziale della pressione del canale 1 e del canale 2 per verificare eventuali differenze create da uno sbilanciamento ad esempio della pressione di due turbine.

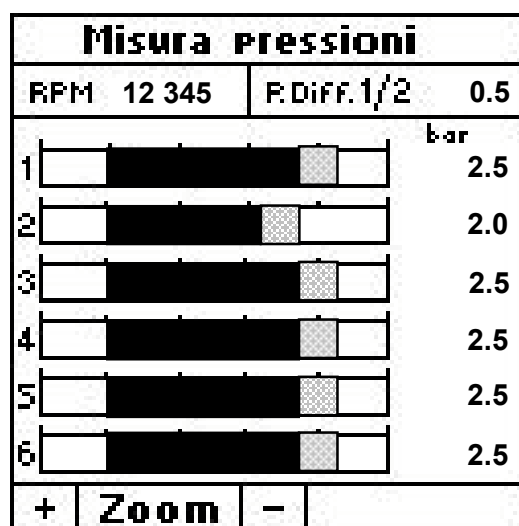


Fig. 5

7. MISURA TEMPERATURE MULTIMAN II

- Nella Fig.6 è rappresentata la schermata di rilevazione delle temperature sia in modalità grafica tramite barre che numerica potendo visualizzare valori minimi, massimi e in tempo reale.
- Tutti e due i canali utilizzano lo stesso principio di misura tramite sonde di tipo K, con misure da -40°C a +250°C.

Temperatura	
1	
2	
Temperatura Sensore 1	
Istantanea	290
massima	330
minima	100
Temperatura Sensore 2	
Istantanea	290
massima	330
minima	100

Fig.6

8. IMPOSTAZIONI MULTIMAN II

- In figura 7 è possibile impostare il numero di scintille per giro per il contagiri, la data e l'ora.

Scintille per giro	1/2	1	2	4
Data	10 / 04 / 09			
Ors	14 : 35 :30			

Fig.7

